



PÔLE AMÉNAGEMENT ET ENVIRONNEMENT  
DIRECTION DES INFRASTRUCTURES  
AGENCE TERRITORIALE D'ÉCHILLAIS

**ARRÊTÉ DE VOIRIE PORTANT  
PERMISSION DE VOIRIE VALANT  
AUTORISATION D'ENTREPRENDRE**

**ARRÊTÉ N° 21-07262**

**COMMUNES DE RIVEDOUX-PLAGE, LA FLOTTE, SAINT-MARTIN-DE-RÉ, LA  
COUARDE-SUR-MER, ARS-EN-RÉ ET SAINT-CLÉMENT-DES-BALEINES**

**ROUTE DÉPARTEMENTALE N° D735**

**LA PRÉSIDENTE DU DÉPARTEMENT DE LA CHARENTE-MARITIME**

VU le Code général des collectivités territoriales,

VU le Code de la voirie routière,

VU le Code général de la propriété des personnes publiques,

VU le Code de l'urbanisme,

VU le Code du travail,

VU le Code de la route et l'Instruction interministérielle sur la signalisation routière (livre I-8ème – partie signalisation temporaire- approuvée par l'arrêté interministériel du 6 novembre 1992 modifié),

VU la loi n° 82-213 du 2 mars 1982 modifiée, relative aux droits et libertés des collectivités territoriales,

VU le règlement de voirie approuvé le 19 août 1996, relatif à la conservation du Domaine Public Routier Départemental,

VU l'arrêté permanent n° 2016P-SCEE-001 portant réglementation de la circulation et de l'utilisation de la signalisation temporaire sur les routes départementales, hors agglomération, en date du 20 avril 2016,

VU l'arrêté de délégation de signature n° SG 21-925 en date du 2 juillet 2021,

VU l'état des lieux,

VU la demande en date du **15/11/2021** par laquelle **MINISTÈRE DE L'INTÉRIEUR** demeurant **18 / 20 rue des Pyrénées Bâtiment Garance 75020 PARIS** représentée par **Monsieur le Directeur**, demande

l'autorisation pour la réalisation de travaux sur les :

- D735 au PR 3+0811 du côté droit (Rivedoux-Plage) situé en agglomération (P\_17\_005\_01)
- D735 au PR 9+0266 du côté droit (La Flotte) situé hors agglomération (P\_17\_005\_03)
- D735 au PR 15+0203 du côté gauche (Saint-Martin-de-Ré) situé hors agglomération (P\_17\_005\_08)
- D735 au PR 15+0531 du côté droit (Saint-Martin-de-Ré) situé hors agglomération (P\_17\_005\_05)
- D735 au PR 21+0882 du côté gauche (La Couarde-sur-Mer) situé en agglomération (P\_17\_005\_06)
- D735 au PR 22+0427 du côté droit (La Couarde-sur-Mer) situé hors agglomération (P\_17\_005\_07)
- D735 au PR 27+0106 du côté gauche (Ars-en-Ré) situé hors agglomération (P\_17\_005\_04)
- D735 au PR 29+0193 du côté droit (Ars-en-Ré) situé hors agglomération (P\_17\_005\_09)
- D735 au PR 29+3452 du côté gauche (Saint-Clément-des-Baleines) situé hors agglomération (P\_17\_005\_02)

Nature des travaux : Pose de 9 panneaux type SR3

## ARRÊTE

**ARTICLE 1** - Le bénéficiaire **MINISTÈRE DE L'INTÉRIEUR** est autorisé à occuper le domaine public et à exécuter les travaux énoncés dans sa demande sous réserve pour lui de se conformer aux dispositions des articles suivants.

- **D735 au PR 3+0811 du côté droit (Rivedoux-Plage) situé en agglomération (P\_17\_005\_01)**
- **D735 au PR 9+0266 du côté droit (La Flotte) situé hors agglomération (P\_17\_005\_03)**
- **D735 au PR 15+0203 du côté gauche (Saint-Martin-de-Ré) situé hors agglomération (P\_17\_005\_08)**
- **D735 au PR 15+0531 du côté droit (Saint-Martin-de-Ré) situé hors agglomération (P\_17\_005\_05)**
- **D735 au PR 21+0882 du côté gauche (La Couarde-sur-Mer) situé en agglomération (P\_17\_005\_06)**
- **D735 au PR 22+0427 du côté droit (La Couarde-sur-Mer) situé hors agglomération (P\_17\_005\_07)**
- **D735 au PR 27+0106 du côté gauche (Ars-en-Ré) situé hors agglomération (P\_17\_005\_04)**
- **D735 au PR 29+0193 du côté droit (Ars-en-Ré) situé hors agglomération (P\_17\_005\_09)**
- **D735 au PR 29+3452 du côté gauche (Saint-Clément-des-Baleines) situé hors agglomération (P\_17\_005\_02)**
- Pose de 9 panneaux type SR3

## ARTICLE 2 - PRESCRIPTIONS TECHNIQUES PARTICULIÈRES

Le bord du panneau devra se situer à 0,70m minimum du bord de chaussée.

L'entretien des panneaux reste à la charge du bénéficiaire.

Le domaine public sera remis en état après la réalisation des travaux.

Il ne sera pas fait de dépôt de matériaux sur le domaine public.

Il sera veillé à la sécurité des piétons et à la propreté du domaine public.

Évacuation des déblais vers un centre de traitement ou d'élimination approprié.

## ARTICLE 3 - AUTORISATION D'ENTREPRENDRE – OUVERTURE DE CHANTIER ET DÉLAI D'EXÉCUTION DES TRAVAUX

Le présent arrêté vaut autorisation d'entreprendre sous réserve de l'obtention si nécessaire d'un arrêté de circulation.

Date de début des travaux : **29/11/2021**

Date de fin des travaux : **23/12/2021**

## ARTICLE 4 - DISPOSITIONS À PRENDRE AVANT LE COMMENCEMENT DES TRAVAUX

L'ouverture du chantier est subordonnée au respect de la procédure de déclaration de travaux prévue par la réglementation en vigueur, notamment par le Décret n° 2011-1241 du 5 octobre 2011 relatif à l'exécution de travaux à proximité de certains ouvrages souterrains, aériens ou subaquatiques de transport ou de distribution.

Au titre de l'article R.4412-97 du code du travail, le bénéficiaire du présent arrêté devra s'assurer, avant toute intervention sur la chaussée nécessitant un traitement d'enrobés bitumineux à chaud en place, y compris à titre occasionnel, de la nature et de la conformité de ces matériaux par rapport aux exigences réglementaires en vigueur pour prévenir des risques sanitaires liés à la présence potentielle d'amiante. Ainsi, il prendra toutes dispositions nécessaires, notamment par des analyses de prélèvements par carottages. Les résultats de ces analyses devront être communiqués au gestionnaire de la voirie.

Toute restriction de circulation devra faire l'objet d'une autorisation à solliciter préalablement auprès de l'autorité compétente.

Le présent arrêté ne dispense pas d'obtenir si nécessaire les autorisations prévues par le code de l'urbanisme.

#### **ARTICLE 5 - CONTRÔLE DE CONFORMITÉ**

La conformité des travaux du présent arrêté sera contrôlée par le gestionnaire de la voirie au terme du chantier et selon le cas, durant l'exécution des travaux. Le permissionnaire est tenu d'assurer toutes les facilités d'accès aux services de la Direction des Infrastructures du Département pour effectuer les travaux de contrôle jugés nécessaires.

#### **ARTICLE 6 - SÉCURITÉ ET SIGNALISATION DE CHANTIER**

Le bénéficiaire devra signaler son chantier conformément à la réglementation en vigueur à la date du chantier telle qu'elle résulte notamment de l'instruction interministérielle sur la signalisation routière (I-8ème partie consacrée à la signalisation temporaire) approuvée par l'arrêté interministériel du 6 novembre 1992 modifié.

La signalisation devra, en outre respecter les prescriptions de l'arrêté permanent du Département en date du 20 avril 2016 pour les travaux situés hors agglomération, ou celles de l'arrêté permanent de la commune concernée, lorsqu'il existe, pour les travaux situés en agglomération.

**Hors agglomération**, la signalisation de chantier se fera conformément au schéma ci-joint en annexe (le schéma CF12 chantier fixe léger empiètement).

En cas d'absence d'arrêté permanent pris par les gestionnaires de voirie concernés ou de travaux non couverts par ces arrêtés, le bénéficiaire devra demander aux services gestionnaires de la police, un arrêté particulier réglementant la circulation.

La signalisation devra alors, respecter les prescriptions particulières de l'arrêté de police spécifique réglementant la circulation.

MINISTÈRE DE L'INTÉRIEUR a la charge de la signalisation réglementaire de son chantier et est responsable des accidents pouvant survenir par défaut ou insuffisance de cette signalisation qui doit être maintenue de jour comme de nuit.

Sauf prescription explicite contraire, il est interdit d'exécuter les travaux de nuit.

En cas d'intempéries de nature à gêner la visibilité des usagers tels que la pluie ou le brouillard, les travaux doivent être interrompus et une signalisation adaptée mise en place.

En cas de danger pour les usagers, les travaux sont, à l'initiative du pétitionnaire ou de l'autorité de police, différés ou interrompus, sans préjudice de la mise en place d'une signalisation d'urgence, même en l'absence de décision de l'autorité de police.

## **ARTICLE 7 - REDEVANCE**

*Sans objet*

## **ARTICLE 8 - RESPONSABILITÉ**

Cette autorisation est délivrée à titre personnel et ne peut être cédée.

Le bénéficiaire est responsable tant vis-à-vis de la collectivité représentée par le signataire que vis-à-vis des tiers, des accidents de toute nature qui pourraient résulter de l'installation, de l'occupation ou de l'exploitation des ouvrages.

Le bénéficiaire est tenu de maintenir en permanence en bon état et à ses frais exclusifs tous les ouvrages faisant l'objet de cette permission de voirie.

Dans le cas où l'exécution de l'autorisation ne serait pas conforme aux prescriptions techniques définies précédemment, le bénéficiaire sera mis en demeure de remédier aux malfaçons, dans un délai au terme duquel le gestionnaire de la voirie se substituera à lui.

Les frais de cette intervention seront à la charge du bénéficiaire et récupérés par l'administration comme en matière de contributions directes.

Le bénéficiaire devra entretenir l'ouvrage implanté sur les dépendances domaniales, à charge pour lui de solliciter l'autorisation d'intervenir pour procéder à cet entretien.

Les droits des tiers sont et demeurent expressément réservés.

## **ARTICLE 9 - RÉCOLEMENT**

Au regard des obligations de déclaration et de partage d'information fixées dans le cadre de l'instauration d'un guichet unique en vue de lutter contre l'endommagement des réseaux, la fourniture systématique de documents de récolement n'est pas exigée par le Département (à l'exception des cas particuliers ci-dessous). Faute du respect par le bénéficiaire des obligations de déclaration et de repérage de ses réseaux sur guichet unique, sa responsabilité pourra être recherchée en cas d'accident provoqué du fait de cette négligence.

Cas particulier :

La production de documents de récolement est impérative pour les ouvrages d'art ; ces documents seront expressément listés et demandés par le service compétent de la Direction des Infrastructures du Département.

## **ARTICLE 10 - DURÉE, VALIDITÉ, RENOUVELLEMENT DE L'ARRÊTÉ ET REMISE EN ÉTAT DES LIEUX**

La présente autorisation est délivrée à titre précaire et révocable, et ne confère aucun droit réel à son titulaire ; elle peut être retirée à tout moment pour des raisons de gestion de voirie sans qu'il puisse résulter, pour ce dernier, de droit à indemnité.

La présente autorisation est valable à compter du 29/11/2021 jusqu'au 28/11/2026.

La demande de renouvellement devra être présentée par le bénéficiaire deux mois avant la date d'expiration de la présente autorisation.

En cas de révocation de l'autorisation ou au terme de sa validité en cas de non-renouvellement, son bénéficiaire sera tenu, si les circonstances l'exigent, de remettre les lieux dans leur état primitif dans un délai d'un mois à compter de la révocation ou au terme de l'autorisation. Passé ce délai, en cas d'inexécution, procès-verbal sera dressé à son encontre, et la remise en état des lieux sera exécutée d'office aux frais du bénéficiaire de la présente autorisation.

Le gestionnaire de voirie se réserve le droit de demander le déplacement des ouvrages autorisés aux frais de

l'occupant, dès lors que les travaux de voirie s'avéreront nécessaires.

La présente autorisation n'est valable que pour une durée d'un an à compter de ce jour. Elle sera périmée de plein droit s'il n'en a pas été fait usage avant l'expiration de ce délai.

#### **ARTICLE 11 - VOIES ET DÉLAIS DE RECOURS**

La présente décision pourra faire l'objet d'un recours devant le tribunal administratif compétent dans un délai de deux mois à compter de sa notification.

Conformément aux dispositions de la loi 78-17 du 6 janvier 1978 relative à l'informatique, aux fichiers et aux libertés, le bénéficiaire est informé qu'il dispose d'un droit d'accès et de rectification qu'il peut exercer, pour les informations le concernant, auprès de la collectivité signataire du présent document.

Fait à Échillais, le \_\_\_\_\_

**Pour la Présidente du Département de la  
Charente-Maritime,  
et par délégation,  
l'Adjoint au Responsable de l'Agence territoriale  
d'Échillais**

**Christophe GEAI**  
Signé le vendredi 26 novembre 2021  
par Christophe GEAI

Diffusion :  
MINISTÈRE DE L'INTÉRIEUR  
PANNEAUX PEINTURES SERVICES  
AXIMUM  
Commune de RIVEDOUX-PLAGE  
Commune de LA COUARDE-SUR-MER  
Commune de SAINT-CLÉMENT-DES-BALEINES  
Commune de LA FLOTTE  
Commune de ARS-EN-RÉ  
Commune de SAINT-MARTIN-DE-RÉ

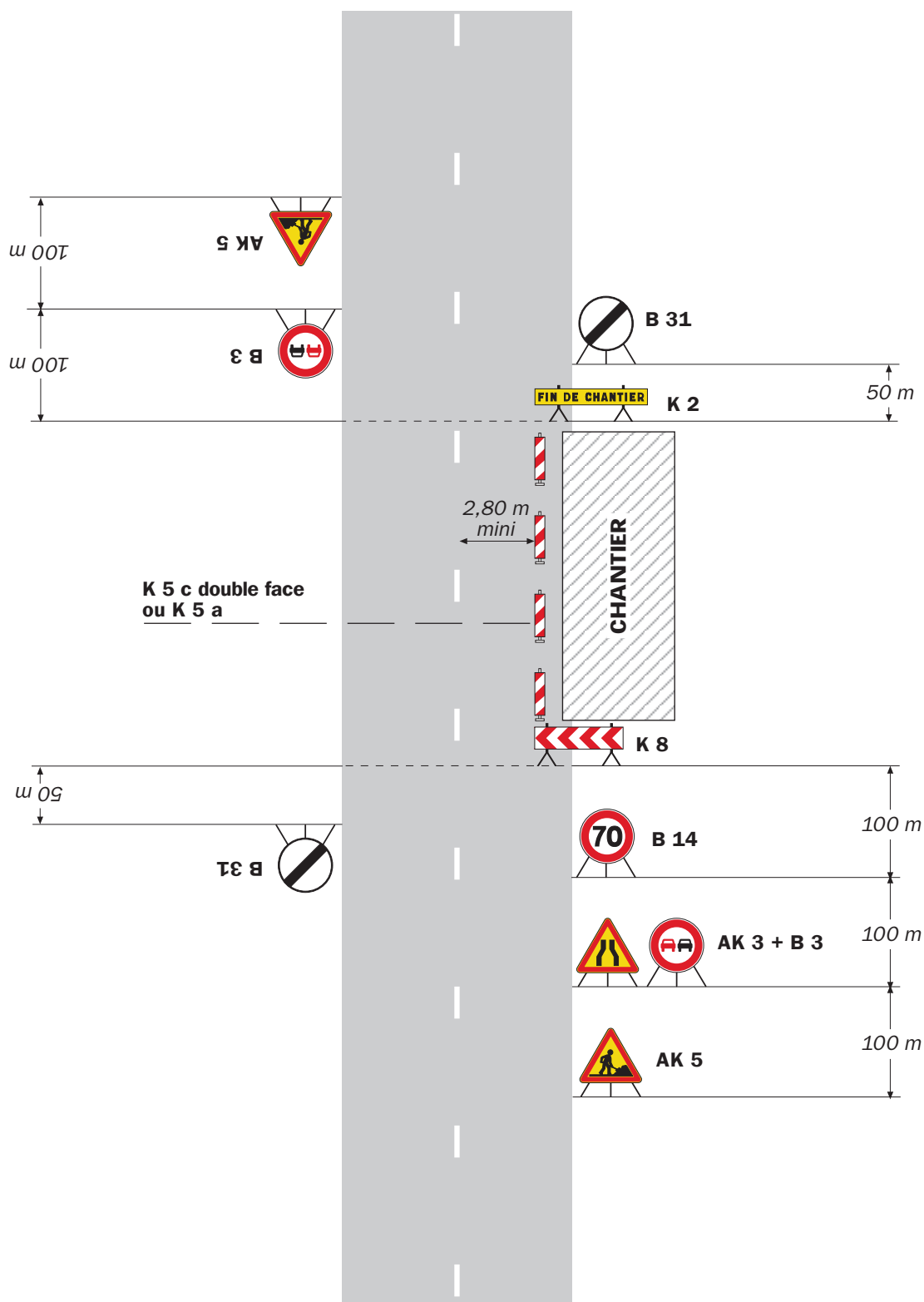
Liste des annexes :  
CF12 Routes bidirectionnelles chantier fixe léger empiètement

# Chantiers fixes

CF12

Léger empiétement

Circulation à double sens  
Route à 2 voies



## Remarque(s) :

- La signalisation de prescription, notamment la limitation de vitesse, peut éventuellement être supprimée si l'empiétement est très faible.